

# 云南艺术学院二期建设工程周报

(2023年10月6日)

## 一、二期建设工程当前形象进度

1. 艺术实践中心(1#2#3#教学楼), 剧场音乐厅综合楼(1#2#教学楼), 1#教学楼11.900m斜屋面混凝土浇筑, 1-E/1-M轴交1-2/1-18轴、2-2/2-8轴交2-F/2-K轴9.000m及12.000m混凝土浇筑完成, 1-L/1-M轴交1-2/1-18轴14.400模板支架安装, 1-2轴/1-18轴交1-A/1-E轴10.800m混凝土浇筑完成; 2#教学楼2-2/2-10轴交2-A/2-F轴12.000m钢筋安装; 2-12/2-16轴交2-A/2-K轴10.800m钢筋安装完成, 2-6/2-12轴交2-F/2-K轴14.400m层模板安装; 美术实训用房(3#教学楼)地下室部分出屋面结构及女儿墙混凝土浇筑, 电影院、办公区、服务中心±0.000m以下隔墙砌筑。5#教学楼A区一层砖砌体砌筑完成; 四层砖砌体砌筑完成。B区一层砖砌体完成; C区、D区屋面防水保护层砼浇筑完成; C区二层内墙抹灰完成20%, D区二层内墙抹灰完成20%; D区外墙抹灰完成90%。6#教学楼A区五层砌体砌筑完成60%, 三层构造柱完成70%; B区四层砌体砌筑完成90%, 二层构造柱完成90%; C区室外楼梯支撑架架体搭设完成、模板安装完成10%。



### 剧场音乐厅（1#2#教学楼）

1#教学楼斜屋面及10.800混凝土浇筑完成， 2#教学楼10.800m、12.000m钢筋安装，14.400m模板安装  
12.000m钢筋安装，14.400m模板支架搭设



### 美术实训用房（3#教学楼）

地下室部分出屋面结构钢筋安装完成 电影院、办公区、服务中心±0.000m以下隔墙砌筑



### 5#教学楼

A区、B区二层内墙面拉毛

C区、D区二层内墙抹灰



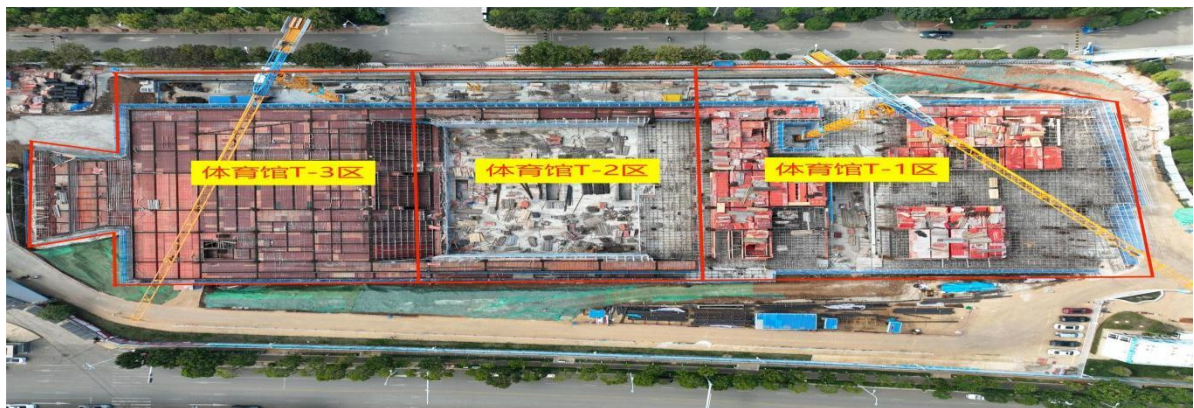
5#教学楼  
D区外墙面抹灰

6#教学楼  
A区五层砖砌体砌筑



6#教学楼C区室外楼梯模板支架及模板安装

2. 由于施工方自身原因，本周体育馆建设工作停滞；4#教学楼进展不大，水磨石样板大面完成；7#教学楼仅有零星施工，大部分作业面停滞。



体育馆



4#教学楼一-三层桥架安装完成



4#教学楼五层内墙基层、挂网、拉毛完成;



4#教学楼二、三层天棚第一遍腻子完成，四层完成30%



4#教学楼一层防潮层施工完成30%



4#教学楼水磨石样板大面积已完成



7#教学楼

## 二、工程建设组严格把控工程质量，重视现场安全文明施工，中秋国庆假期坚守岗位

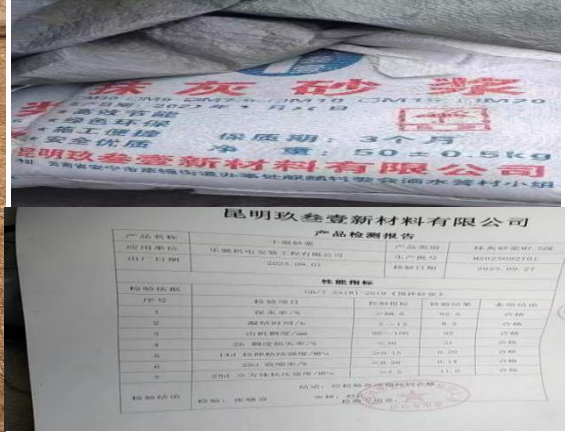
1. 质量方面：首先严格把关原材进场及现场取样真实性，如发现不符合要求材料或是下料尺寸不满足要求的部分一律撤出场地；确保关键工序的施工质量，加强现场巡检，参与分部分项验收，落实现场质量问题的整改情况，确保现场工程质量。

2. 安全方面：坚持安全无小事的原则，预防麻痹思想，假期期间加强现场管理，发现安全隐患及时通知监理及施工方进行整改。

3. 进度方面：重点督促中建七局妥善解决好其分包劳务关系，尽快恢复作业面，有序推进项目建设。



现场钢构栓孔抽检



进场抹灰砂浆抽检



现场浇筑过程检查



参与高支模验收

### 三、中秋、国庆期间二期建设指挥部指挥长王建才同志到建设工地检查指导工作

指挥长实地考察了项目现场施工，详细了解了项目进展、质量管控、安全防护方面采取的措施和现阶段面临的问题，最后强调，参建单位要严格按照技术规范，确保工程质量、进度、安全，做到安全文明施工，同时高度重视安全稳定工作，及时兑现工人工资，给付材料款，参建单位要及时开展安全隐患排查，确保建设项目安全稳定、有序推进。



指挥长实地检查项目进展情况